



Buenos Aires
Provincia

FLUJO DE FONDOS MUNICIPAL

Herramienta de
Administración
Financiera

¿Qué es el Flujo de Fondos Municipal?

El Flujo de Fondos Municipal es una herramienta de Gestión que sirve como instrumento de análisis de la administración financiera de un Municipio.

Permite conocer la estructura financiera y los principales cambios que se producen en ella, para poder anticiparse a los problemas de liquidez que puedan existir y, al mismo tiempo, implica un instrumento de rendición de cuentas.

¿Para qué sirve el Flujo de Fondos Municipal?

Esta herramienta permite perseguir los siguientes Objetivos Específicos:

Determinar la capacidad para generar disponibilidades a través de las operaciones normales o propias del Municipio.

Precisar el superávit o faltante de caja para cada período.

Evaluar la situación financiera a corto y largo plazo del municipio.

Planear y proyectar a futuro, permitiendo cambios en pos de una mejora en la realidad financiera.

Evaluar el impacto de las distintas medidas propuestas y los distintos escenarios posibles.

Generación

El archivo del Flujo de Fondos Municipal se genera siguiendo los 4 pasos que se presentan a continuación. Para poder llevarlos a cabo, se incorporaron funcionalidades tanto en el Módulo Contable de Sistema RAFAM como en el Sistema SIMCo.



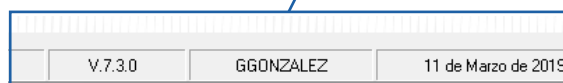
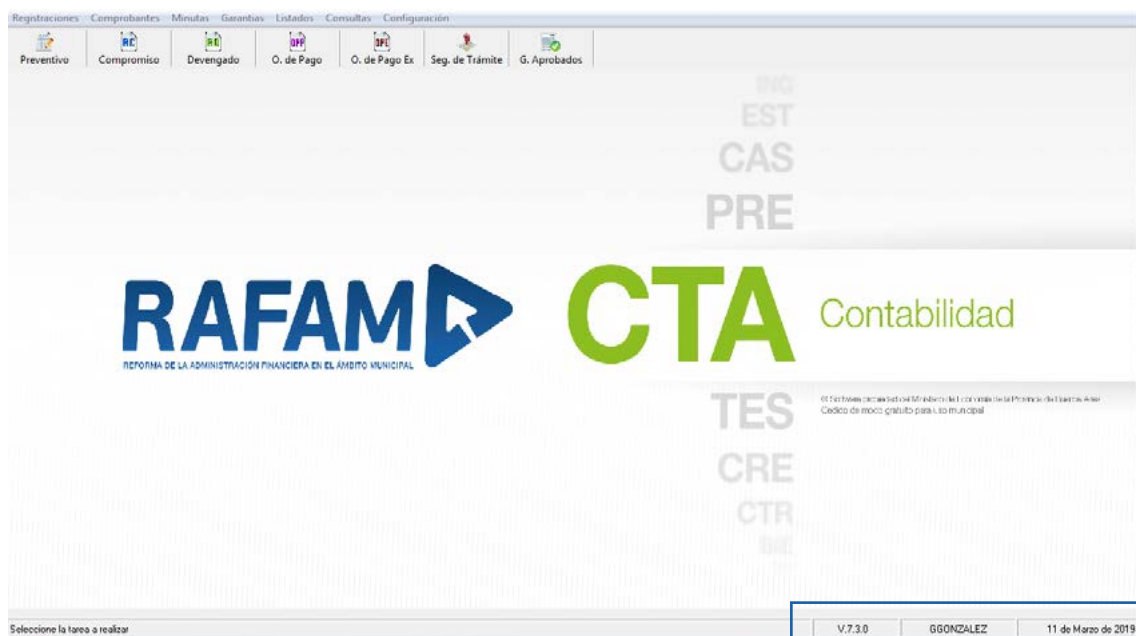
En el Módulo Contable del Sistema RAFAM, se incorporaron funcionalidades para parametrizar la configuración del archivo de Flujo de Fondos y se incorporó la generación un archivo adicional llamado SIMCO_FLUJOFONDOS.TXT al momento de exportar la Ejecución Presupuestaria.

En el Sistema SIMCo, bajo el Menú Procesos de la izquierda, se incorporó una opción llamada "Flujo de Fondos" que lee el archivo SIMCO_FLUJOFONDOS.TXT generado en el Módulo Contable del Software RAFAM, lo procesa y genera el archivo Flujo de Fondos con todas sus hojas anexas y en formato Excel.

PASO 1

Configurar parámetros del
Flujo de Fondos en el Módulo
Contable del Sistema RAFAM

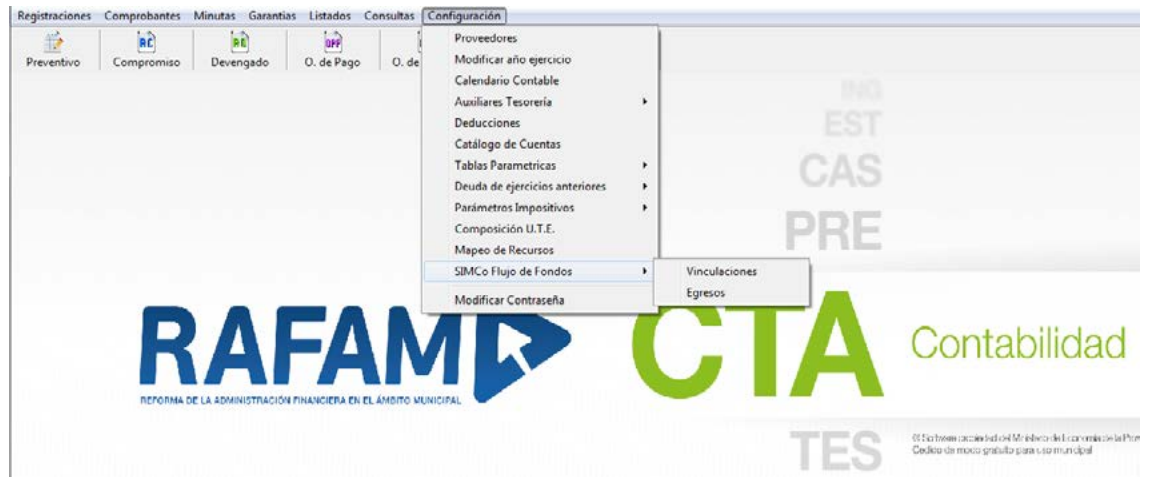
El módulo Contable del Sistema RAFAM, a partir de la versión 007_003, tiene incorporadas funcionalidades que permiten trabajar con los parámetros que formarán parte del archivo de Flujo de Fondos.



- ▲ Para verificar la versión del Módulo Contable, acceder al mismo. En la pantalla principal, abajo a derecha, aparece la versión.

Debido a que no todos los Municipios operan los datos del Flujo de Fondos bajo una única configuración, resulta necesario que cada uno configure dicho Flujo de Fondos mediante una parametrización. Por ejemplo: Para el Municipio A, la 1er tasa en importancia en la recaudación de Libre Disponibilidad puede ser la "Tasa de Alumbrado Barrido y Limpieza" mientras que para el Municipio B puede ser la "Tasa por Conservación y Mejoramiento Red Vial".

Es por eso que el primer paso consiste en la configuración del archivo SIMCO_FLUJO-FONDOS.TXT mediante parámetros. Para esto, estando en el Módulo Contable del Sistema RAFAM, se debe ingresar al Menú Configuración, Opción SIMCo Flujo de Fondos como se muestra en la siguiente imagen.



Esta parametrización se debe realizar una sola vez por Ejercicio o ante agregados o cambios dentro del mismo ejercicio.

Opción Vinculaciones

Se deben parametrizar los siguientes Datos:

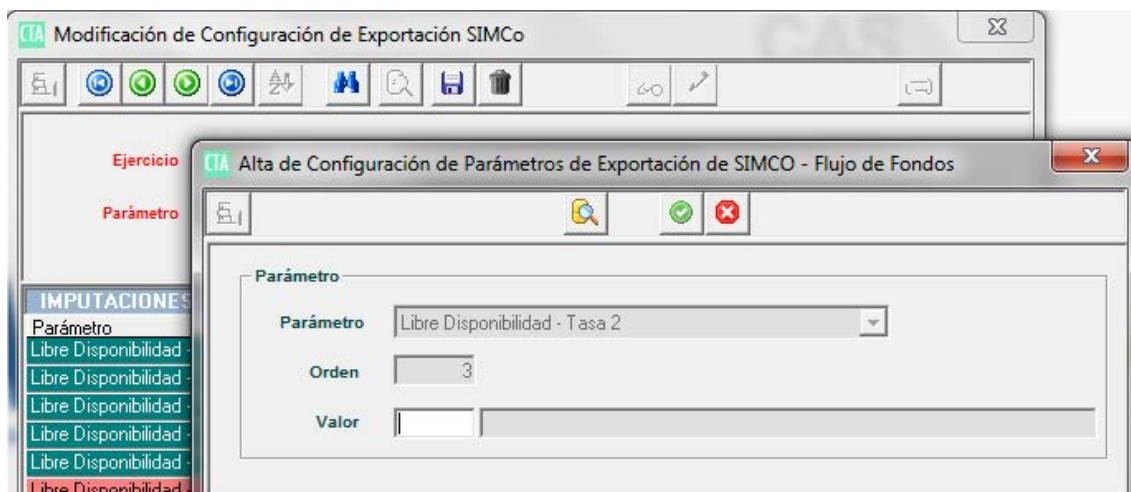
Parámetro	Contenido
Libre Disponibilidad – Tasa 1 Descripción	Ingresar el nombre de la Tasa de Libre Disponibilidad con 1era importancia en la recaudación para el Municipio en el ejercicio. Ese nombre, luego aparecerá en el Anexo 1 del archivo de Flujo de Fondos.
Libre Disponibilidad Tasa 1	Ingresar todos los Rubros de los Recursos de Libre Disponibilidad que correspondan a la Tasa de libre disponibilidad con 1er importancia en la recaudación para el Municipio en el Ejercicio.
Libre Disponibilidad Tasa 2 Descripción	Ingresar el nombre de la Tasa de Libre Disponibilidad con 2da importancia en la recaudación para el Municipio en el ejercicio. Ese nombre, luego aparecerá en el Anexo 1 del archivo de Flujo de Fondos.
Libre Disponibilidad Tasa 2	Ingresar todos los Rubros de los Recursos de Libre Disponibilidad que correspondan a la Tasa de libre disponibilidad con 2da importancia en la recaudación para el Municipio en el Ejercicio.
Libre Disponibilidad Tasa 3 Descripción	Ingresar el nombre de la Tasa de Libre Disponibilidad con 3era importancia en la recaudación para el Municipio en el ejercicio. Ese nombre, luego aparecerá en el Anexo 1 del archivo de Flujo de Fondos.
Libre Disponibilidad Tasa 3	Ingresar todos los Rubros de los Recursos de Libre Disponibilidad que correspondan a la Tasa de libre disponibilidad con 3er importancia en la recaudación para el Municipio en el Ejercicio.
Libre Disponibilidad Cuenta Contable Plazo Fijo	Ingresar las cuentas contables del Plan de Cuentas donde se imputan los Plazos Fijos de Libre Disponibilidad en el Ejercicio.
Libre Disponibilidad Aportes No Reintegrables	Ingresar todos los Rubros de los Recursos de Libre Disponibilidad donde se imputan los Aportes No Reintegrables en el Ejercicio.
Libre Disponibilidad Intereses Financieros Cobrados	Ingresar todos los Rubros de los Recursos de Libre Disponibilidad donde se imputan los Intereses Financieros Cobrados en el Ejercicio.
Afectados – Tasas 1 – Descripción	Ingresar el nombre de la Tasa Afectada con 1era importancia en la recaudación para el Municipio en el ejercicio. Ese nombre, luego aparecerá en el Anexo 2 del archivo de Flujo de Fondos.
Afectados – Tasa 1	Ingresar todos los Rubros de los Recursos Afectados que correspondan a la Tasa Afectada con 1er importancia en la recaudación para el Municipio en el Ejercicio.
Afectados – Tasas 2 – Descripción	Ingresar el nombre de la Tasa Afectada con 2da importancia en la recaudación para el Municipio en el ejercicio. Ese nombre, luego aparecerá en el Anexo 2 del archivo de Flujo de Fondos.
Afectados – Tasa 2	Ingresar todos los Rubros de los Recursos afectados que correspondan a la Tasa Afectada de 2da importancia en la recaudación para el Municipio en el Ejercicio.

Parámetro

Contenido

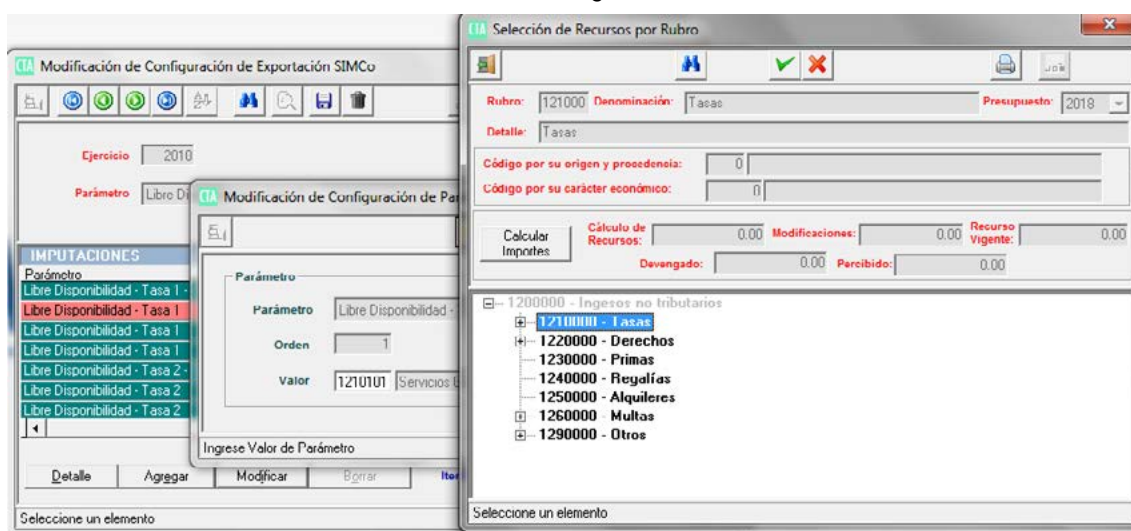
Afectados – Tasas 3 – Descripción	Ingresar el nombre de la Tasa Afectada con 3era importancia en la recaudación para el Municipio en el ejercicio. Ese nombre, luego aparecerá en el Anexo 2 del archivo de Flujo de Fondos.
Afectados – Tasa 3	Ingresar todos los Rubros de los Recursos afectados que correspondan a la Tasa Afectada de 3er importancia en la recaudación para el Municipio en el Ejercicio.
Afectados – Intereses Financieros Cobrados	Ingresar todos los Rubros de los Recursos Afectados donde se imputan los Intereses Financieros Cobrados en el Ejercicio.
Sueldos – Contribuciones Patronales IOMA	Ingresar todos los Objetos del Gasto donde se imputan las Contribuciones Patronales asociadas a IOMA.
Sueldos – Contribuciones Patronales IPS	Ingresar todos los Objetos del Gasto donde se imputan las Contribuciones Patronales asociadas a IPS.
Sueldos – Contribuciones Patronales (OTRAS)	Ingresar todos los Objetos del Gasto donde se imputan el resto de las Contribuciones Patronales.
Cuentas Contables de Cheques Diferidos	Ingresar todas las Cuentas Contables donde se imputan los Cheques Diferidos.

Al momento de configurar los diferentes parámetros, salvo para los parámetros de descripción, el sistema permite ingresar una o más configuraciones para un mismo parámetro iniciando en el orden 1.

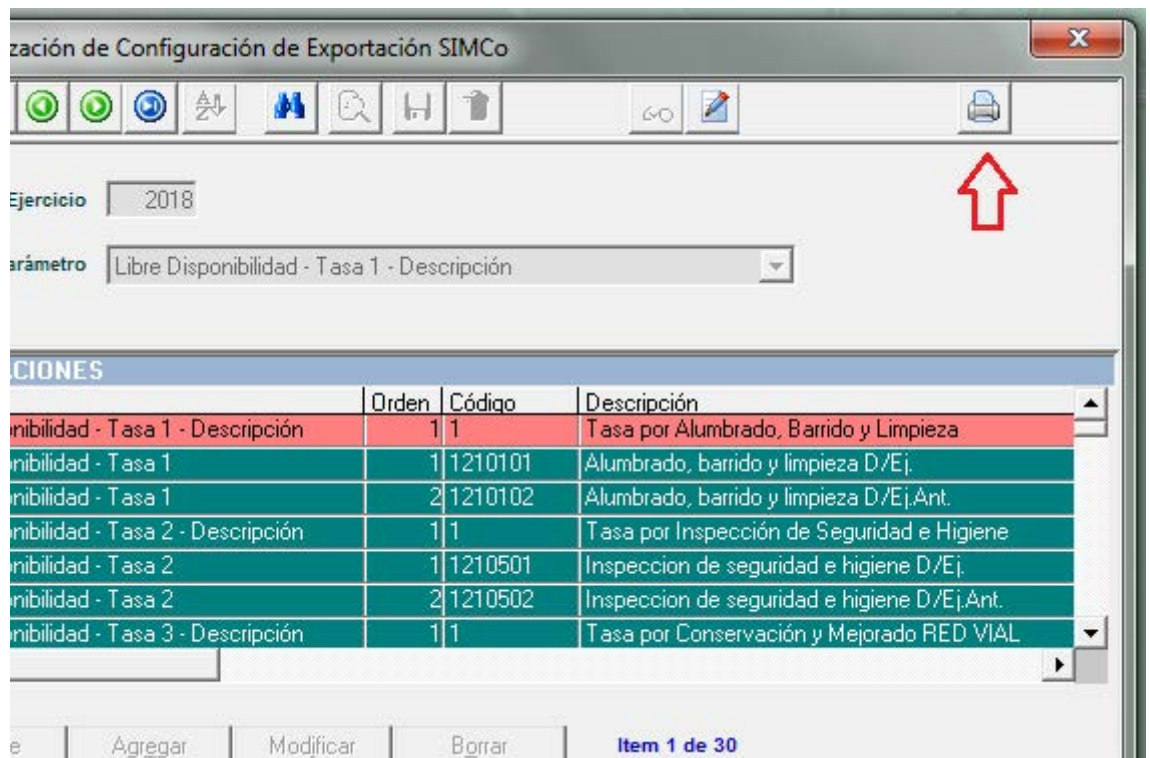


Al momento de grabar una configuración, el Sistema valida el origen y procedencia de lo que se está configurando en relación a lo que se está parametrizando. No se puede configurar algo de Libre Disponibilidad en un parámetro Afectado y viceversa.

Ante cada parámetro, el sistema se posiciona en la rama del árbol que le corresponde al parámetro que se está trabajando (recursos por rubro, gastos por objeto, plan de cuentas, etc.). Por ejemplo, en el caso de las Tasas, dentro de los Recursos por Rubro, se posiciona en la rama a la altura de los Ingresos No Tributarios - 1210000 - Tasas.



En cualquier momento, estando en la pantalla "Actualización de Configuración de Exportación SIMCo", se puede imprimir la parametrización actual como se muestra en la siguiente figura.



El Sistema genera un reporte como el que se presenta a continuación:

Parámetro	Código	Descripción
Libre Disponibilidad - Tasa 1 - Descripción	1	Servicios Generales Urbanos probando
Libre Disponibilidad - Tasa 1	1210103	Servicios Generales Urbanos Ejercicios FUTUROS
Libre Disponibilidad - Tasa 1	1210102	Servicios Generales Urbanos Ejercicio Actual
Libre Disponibilidad - Tasa 1	1210101	Servicios Generales Urbanos Ejercicios Anteriores
Libre Disponibilidad - Tasa 2 - Descripción	1	Inspección Seguridad e Higiene
Libre Disponibilidad - Tasa 2	1210501	Inspección de Seguridad e Higiene (Ejercicios
Libre Disponibilidad - Tasa 2	1210502	Inspección de Seguridad e Higiene (EJ Actual)
Libre Disponibilidad - Tasa 3 - Descripción	1	Limpieza y mejorado
Libre Disponibilidad - Tasa 3	1210200	Servicios especiales de limpieza y mejorado
Libre Disponibilidad - Cuenta Contable Plazo Fijo	112110100	Plazo Fijo 1
Libre Disponibilidad - Aportes no Reintegrables	1720106	Aporte Tesoro Nacional
Libre Disponibilidad - Aportes no Reintegrables	1720122	Aportes Tesoro Nacional
Libre Disponibilidad - Intereses Financieros Cobrados	1630100	Intereses por títulos y valores Internos (BOCANOBA)
Libre Disponibilidad - Intereses Financieros Cobrados	1620200	Intereses por depósitos externos
Libre Disponibilidad - Intereses Financieros Cobrados	1620101	Rem. Dep. Ley 10.753
Libre Disponibilidad - Intereses Financieros Cobrados	1610200	Intereses por préstamos externos
Libre Disponibilidad - Intereses Financieros Cobrados	1610100	Intereses por préstamos Internos
Libre Disponibilidad - Intereses Financieros Cobrados	1630200	Intereses por títulos y valores externos
Libre Disponibilidad - Intereses Financieros Cobrados	1630600	Intereses bonos 2012 (Ley 14357)
Libre Disponibilidad - Intereses Financieros Cobrados	1630500	Intereses por Títulos y Valores (Patacones serie B)

Estos parámetros, luego van a aparecer en el ANEX01P del archivo de Flujo de Fondos que generará el Sistema SIMCo.

Opción Egresos

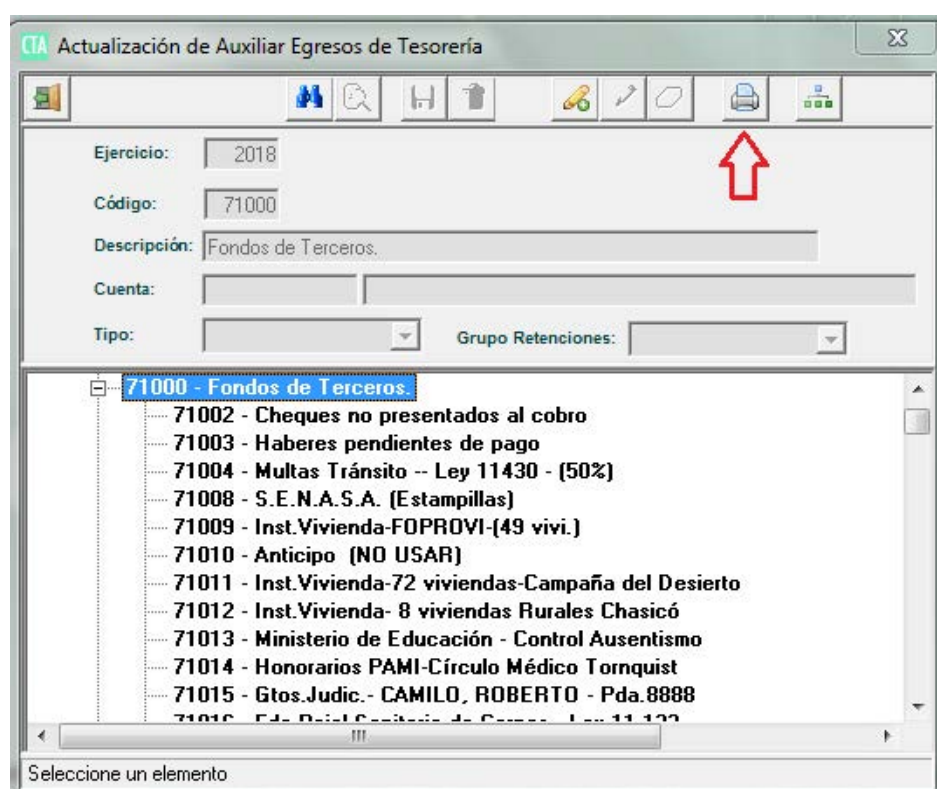
Por otro lado, dado que cada Municipio puede crear sus propios Auxiliares de Tesorería, resulta necesario identificar aquellos Auxiliares que se relacionen con Sueldos y en especial a IOMA, IPS y Fondos de Terceros.

Dentro de esta opción, se debe parametrizar el Grupo de Retención para aquellos Auxiliares de Tesorería que estén relacionados con Retenciones de Sueldos. El Sistema RAFAM, por defecto, a cada Auxiliar de Tesorería le asocia el Grupo de Retención "No Aplica".


Parámetro	Contenido
Auxiliar de Tesorería	Indicar Grupo de Retención: <ul style="list-style-type: none">- No Aplica- Fondo de Terceros- IPS- IOMA Por defecto, todos los auxiliares de Tesorería tienen asignado No Aplica como Grupo de Retención.

El resto de los auxiliares que no están relacionados a Sueldos, deben quedar en el Grupo Retención "No Aplica".

En cualquier momento, estando en la pantalla "Actualización de Auxiliar de Egresos de Tesorería", se puede imprimir la parametrización actual como se muestra en la siguiente figura.



El Sistema genera un reporte como el que se presenta a continuación:

	R.A.F.A.M. AUXILIAR TESORERIA EGRESOS	Hoja: 7 de 8 19/12/2018 10:30 Ejercicio: 2018
---	--	--

Código AxT Egresos	Descripción	Grupo Retención
72003	- Sentencias Judiciales.	No aplica
72004	- Débitos en tránsito	No aplica
72005	- Créditos erróneos.	No aplica
72006	- Otros	No aplica
74000	- Retenciones y Depósitos.	No aplica
74001	- Ret Imp a las Ganancias Proveedores	No aplica
74004	- Ingresos Brutos.	No aplica
74005	- Retención SUSS (AFIP 1784/04)	No aplica
74006	- Retención al IPS- 14%	IPS
74007	- Retención al IOMA - 4.8%	IOMA
74008	- Caja de Ahorro Seguro de Vida	Fondo de Terceros
74009	- Banco Pcia. Seguro de Vida	Fondo de Terceros
74010	- Retención Ganancia Sueldos	Fondo de Terceros
74011	- Dep. Gtia.-Quiñones Verduguez E.	Fondo de Terceros
74012	- Dep. Gtia. Cabrera Jorge	Fondo de Terceros
74013	- Anticipo de Haberes al Personal	No aplica
74014	- Dep. Gtia.-Lencinas Juan Ramon	Fondo de Terceros
74015	- Retención al IPS - 16%	IPS
74016	- Retenciones al IOMA - 4.5%	IOMA
74017	- Retención Hco Nacion.Créditos al Personal	Fondo de Terceros
74018	- Retención Sindicato de Salud Pública	Fondo de Terceros

Estos auxiliares de tesorería, luego van a aparecer en el ANEXO2P del archivo de Flujo de Fondos que generará el Sistema SIMCo.

PASO 2

Exportar la Ejecución
Presupuestaria

Para exportar la Ejecución Presupuestaria estando en el Módulo Contable del Sistema RAFAM, seguir los pasos descritos en el documento: Generación de los Archivos "TXT".

Al momento de realizar la Exportación de la Ejecución Presupuestaria, ahora se genera un archivo adicional a los 12 ya existentes llamado SIMCO_FLUJOFONDOS.TXT (ver Contenido en Anexo I).

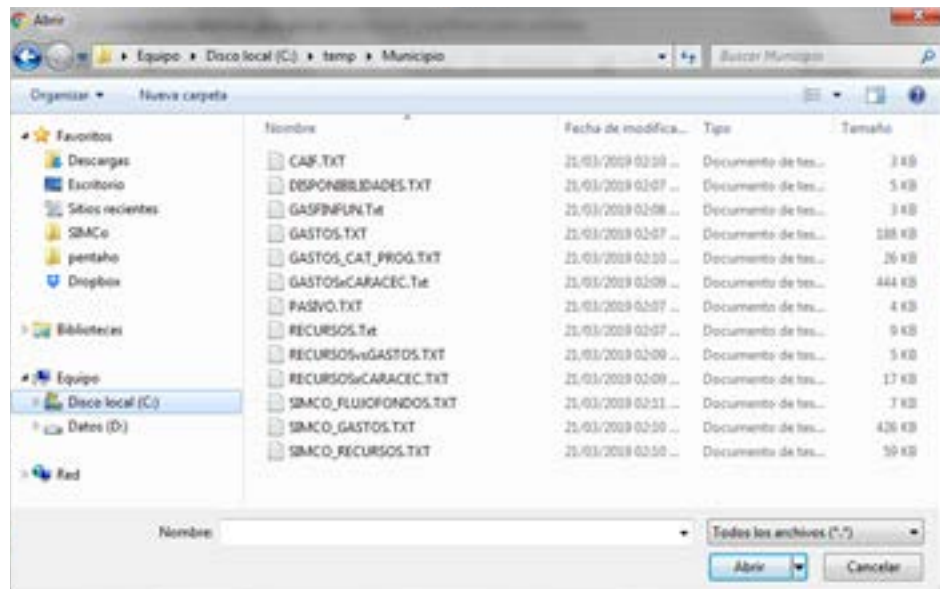
PASO 3

Generar archivo Flujo de Fondos en SIMCo

En SIMCo, ir al Menú Procesos, Opción Flujo de Fondos que se encuentra a la izquierda de la pantalla. Si la opción no aparece, comunicarse con la Dirección Provincial de Coordinación Municipal y Programas de Desarrollo.



Al pulsar el botón Cargar, se abre una ventana de navegación de Windows que permite buscar el archivo SIMCO_FLUJOFONDOS.TXT



Apenas se selecciona el archivo SIMCO_FLUJOFONDOS.TXT, el Sistema SIMCo lo sube y comienza a procesarlo. Una vez procesado, se puede descargar el archivo Excel Flujo de Fondos mediante el botón "Descargar Flujo de Fondos".



SIMCo descargará en la carpeta "seteada" en Windows para Descargas un archivo llamado:

MUNICIPIO_Flujo de Fondos_Fechadeldia.xls

El archivo Excel generado en forma automática por SIMCo, contiene datos del archivo SIMCO_FLUJOFONDOS.TXT en las siguientes hojas de cálculo:

ANEXO 1	Pagos financiados con recursos de libre disponibilidad
ANEXO 1A	Cobrabilidad de Tasas
ANEXO 1B	Planta de Personal Municipal y Salarios Mínimos
ANEXO 1C	Detalle de Pagos – Bienes de Consumo y Servicios no Personales (Libre Disponibilidad)
ANEXO 1D	Detalle de Pagos – Deuda Flotante y Consolidada (Libre Disponibilidad)
ANEXO 2	Pagos financiados con recursos afectados
ANEXO 3	Detalle plan de medidas
ANEXO P1	Parámetros del Flujo de Fondos
ANEXO P2	Parámetros del Flujo de Fondos – Auxiliares de Tesorería

	ENERO	FEBRERO	MARZO	ABRIL	MAYO	JUNIO	JULIO
10 SALDO INICIAL CAJA LIBRE DISPONIBILIDAD	7.275.042	7.275.042	7.275.042	7.275.042	7.275.042	7.275.042	7.275.042
11 SALDO INICIAL CAJA AFECTADOS (ANEXO 2)	0	0	0	2.314.538	0	0	0
13 INGRESOS PERCIBIDOS DE LIBRE DISPONIBILIDAD	69.899.359	32.988.637	16.587.533	41.559.865	96.465.875	51.434.590	97.311.400
14 1. TASA POR ALUMBRADO, BARRIDO Y LIMPIEZA	4.988.038	6.374.282	3.904.281	5.265.514	5.361.932	6.707.291	8.311.400
15 2. TASA POR INSPECCION, SEGURIDAD E HIGIENE	7.994.252	1.836.504	5.432.005	6.992.710	11.421.701	5.759.483	11.311.400
16 3. TASA POR CONSERVACION Y MEJORADO RED VIAL - RAFAM	18.089	47.271	48.781	57.904	94.046	35.891	48.781
17 4. RESTO INGRESOS DE JURISD. MUNICIPAL - LIBRE DISP.	4.230.229	4.494.534	3.822.877	4.297.643	5.128.098	4.278.381	4.481.400
18 5. COPARTICIPACION BRUTA - FONDOS LIBRE DISPONIBILIDAD (M.E.)	41.287.442	16.624.781	21.049.665	21.384.146	60.783.400	39.472.277	67.411.400
19 6. OTRAS TRANSFERENCIAS PROV. Y NACIONALES	0	376	30	0	1.716	0	0
20 7. OTRO FINANCIAMIENTO NO REINTEGRABLE	3.000.000	0	0	0	0	0	3.000.000
21 8. FONDOS AFECTADOS BIEN UTILIZADOS PARA SUELDOS	1.501.269	1.531.009	1.329.899	3.602.248	3.694.942	5.179.967	4.611.400

Como se puede ver, el proceso genera 2 hojas adicionales a las originalmente definidas por el Flujo de Fondos llamadas ANEXO P1 y ANEXO P2. En esas hojas aparece la configuración de los parámetros vinculados en el Software RAFAM.

Hoja ANEXO P1: Contiene la Configuración de los Parámetros del Flujo de Fondos.

Número de Parámetro	Orden	Parámetro	Código Asociado al Parámetro	Denominación del Código Asociado
1	1	1 Libre Disponibilidad - Tasa 1		1 Alumbrado, Barrido y Limpieza
2	1	1 Libre Disponibilidad - Tasa 1	1210101	ABL y servicios generales del ejercicio
3	2	2 Libre Disponibilidad - Tasa 1	1210102	ABL y servicios generales de ejercicios anteriores
4	1	1 Libre Disponibilidad - Tasa 2		1 Seguridad e Higiene
5	1	1 Libre Disponibilidad - Tasa 2	1210501	Inspección de seguridad e higiene del ejercicio
6	2	2 Libre Disponibilidad - Tasa 2	1210502	Inspección de seguridad e higiene de ejercicios anteriores
7	1	1 Libre Disponibilidad - Tasa 3		1 Red Vial
8	1	1 Libre Disponibilidad - Tasa 3	1210300	Conservación y mejorado de la red vial municipal
9	1	1 Libre Disponibilidad - Cuente	11210100	Plazo Fijo 1
10	1	1 Libre Disponibilidad - Aporte	1720109	ANTICIPO DEL TESORO NACIONAL
11	1	1 Libre Disponibilidad - Intere	1610100	Intereses por préstamos internos
12	2	2 Libre Disponibilidad - Intere	1610200	Intereses por préstamos externos
13	1	1 Afectados - Tasa 1 - Descripci		
14	1	1 Afectados - Tasa 1		
15	1	1 Afectados - Tasa 2 - Descripci		
16	1	1 Afectados - Tasa 2		

Hoja Anexo P2: Contiene la configuración de los Grupos de Retenciones para cada Auxiliar de Tesorería.

VICENTE LOPEZ Flujo de Fondos 2019-03-18.xlsx - Excel

Graciela González

110

MUNICIPIO DE

PARAMETROS DEL FLUJO DE FONDOS - AUXILIARES DE TESORERIA

Auxiliar de Tesorería	Denominación	Grupo de Retención
64000	Inversiones Financieras.	No Aplica
65000	Diferencias de Cambio.	No Aplica
69000	Otros Egresos por Operaciones de Financiación.	No Aplica
70000	OTROS EGRESOS.	No Aplica
71000	Fondos de Terceros.	No Aplica
71001	Depósitos en Garantía.	No Aplica
71004	Cuota Sindical STMVL	Fondo de Terceros
71012	A.T.E. Asoc.de Trabajadores del Estado-Dto.4220	Fondo de Terceros
71013	HONORARIOS LEY 8838	No Aplica
74006	Retenciones IPS	IPS
74007	Retenciones IOMA	IOMA
71020	Asoc.Mutual Colabor.y Asesores Sindicales-Exp. 13429/2009	No Aplica
71021	Asociación Vecinal Comunal - Exp. 8215/2010	No Aplica
71022	Aporte U.C.R. - Exp. 7060/2010	No Aplica
71071	Suavero vida oblietroni SML-Exp. 9871/2010.	Fondo de Terceros.

ANEXO 1B ANEXO 1C ANEXO 1D ANEXO 2 ANEXO 3 ANEXO P1 ANEXO P2

100%

PASO 4

Editar el archivo Flujo de Fondos generado por SIMCo

Ingresa al archivo MUNICIPIO_Flujo de Fondos_Fechadeldia.xls recién descargado.

Editar los campos que sean necesarios, respetando las Hojas y las fórmulas creadas en forma automática.

Ante la necesidad de editar alguna celda, recomendamos editar la celda original y no hacerlo en celdas que contienen fórmulas o referencias a otras celdas.

ANEXO

Contenido del

SIMCO_FLUJOFONDOS.TXT

La Versión 1.0 del archivo SIMCO_FLUJOFONDOS.TXT contiene los siguientes datos.
(Para validar los datos, puedes trabajar con los archivos SIMCO_GASTOS y SIMCO_RECURSOS.)

ANEXO 1

PAGOS FINANCIADOS CON RECURSOS DE LIBRE DISPONIBILIDAD

Línea	Contenido
TASA1 DE LIBRE DISPONIBILIDAD	∑PERCIBIDO por la Tasa Configurada como "Libre Disponibilidad – Tasa 1" con Origen Municipal y de Libre Disponibilidad para el ejercicio, mes. Código de Origen y Procedencia = 11
TASA2 DE LIBRE DISPONIBILIDAD	∑PERCIBIDO por la Tasa Configurada como "Libre Disponibilidad – Tasa 2" con Origen Municipal y de Libre Disponibilidad para el ejercicio, mes. (Código de Origen y Procedencia = 11)
TASA3 DE LIBRE DISPONIBILIDAD	∑PERCIBIDO por la Tasa Configurada como "Libre Disponibilidad – Tasa 3" con Origen Municipal y de Libre Disponibilidad para el ejercicio, mes. Código de Origen y Procedencia = 11
RESTO DE INGRESOS DE JURISD. MUNICIPAL – LIBRE DISP.	∑PERCIBIDO que no son TASA1, TASA2 y TASA3 con Origen Municipal y de Libre Disponibilidad para el ejercicio, mes. Código de Origen y Procedencia = 11 del resto de los ingresos que no son TASA1, TASA2 y TASA3
COPARTICIPACION BRUTA + FONDOS LIBRE DISPONIBILIDAD (M.E.)	∑PERCIBIDO por los Ingresos Tributarios con Origen Provincial y de Libre Disponibilidad, en el ejercicio, mes. Código de Origen y Procedencia = 21 y Tipo del Recurso = 11 (Ingresos Tributarios)
OTRAS TRANSFERENCIAS PROV. Y NACIONALES	∑PERCIBIDO por las Transferencias Corrientes, Transferencias de Capital, Recuperación de Préstamos de Corto Plazo, Recuperación de Préstamos de Largo Plazo u Obtención de Préstamos con Todos los Orígenes de Libre Disponibilidad (Tipos de Recurso = {17, 22, 33, 34, 37} con Origen y Procedencia = {11, 21, 31, 41}) + ∑PERCIBIDO por los Ingresos Tributarios de Otros Orígenes de Libre Disponibilidad (Tipo de Recurso = 11 con Origen y Procedencia = 41) - OTRO FINANCIAMIENTO NO REINTEGRABLE
OTRO FINANCIAMIENTO NO REINTEGRABLE	∑PERCIBIDO de lo Configurado mediante el parámetro "Libre Disponibilidad – Aportes no Reintegrables" con Origen Provincial, Nacional y Otros Orígenes todos de Libre Disponibilidad. Código de Origen y Procedencia = {21, 31, 41, 11} del Rubro configurado como "Libre Disponibilidad – Aportes no Reintegrables".
FONDOS AFECTADOS BIEN UTILIZADOS PARA SUELDOS	∑PERCIBIDO afectado que termina pagando Gastos en Personal afectados. Inciso del Gasto = 1 Fuente de Financiamiento, Recursos con Afectación Específica De Origen Municipal 131 De Origen Provincial 132 De Origen Nacional 133
BIENES DE CONSUMO	∑PAGADO vinculado a Bienes de Consumo pagados con Recursos de Libre Disponibilidad. Inciso del Gasto = 2 y Origen y Procedencia Nulo

	Fuente de Financiamiento: 110 Tesoro Municipal 210 Transferencias Externas.
SERVICIOS NO PERSONALES	∑PAGADO vinculado a Servicios NO Personales pagados con Recursos de Libre Disponibilidad. Inciso del Gasto = 3 y Origen y Procedencia Nulo
OTROS PAGOS	∑PAGADO vinculado a Bienes de uso, Transferencias o Activos financieros pagados con Recursos de Libre Disponibilidad. Inciso del Gasto = {4- Bienes de uso, 5- Transferencias y 6- Activos financieros} y Origen y Procedencia Nulo
INTERESES FINANCIEROS COBRADOS	∑PERCIBIDO vinculados a los recursos configurados mediante el parámetro "Libre Disponibilidad – Intereses Financieros Cobrados" de Libre Disponibilidad. Tipo del Recurso configurado bajo el parámetro "libre Disponibilidad – Intereses Financieros Cobrados" =16-Rentas de la Propiedad con Origen y Procedencia Nulo
INTERESES FINANCIEROS PAGADOS	∑PAGADO vinculado al Servicio de la deuda y disminución de otros pasivos o Servicios de la Deuda e Intereses por préstamos recibidos de Libre Disponibilidad. - ∑PAGADO vinculado al Inciso 7 Partida Principal 1 y Partida Parcial 2 (Amortización de la Deuda Interna a corto plazo) - ∑PAGADO vinculado al Inciso 7 Partida Principal 1 y Partida Parcial 7 (Amortización de la Deuda interna a largo plazo)
PAGO DEUDA FLOTANTE (LIBRE DISPONIBILIDAD)	∑PAGADO vinculado al Inciso = 7 - Servicio de la deuda y disminución de otros pasivos con Recursos cuyo Origen y Procedencia es de Libre Disponibilidad (CODI_PROCE nulo) - INTERESES FINANCIEROS PAGADOS - PAGADO OTRAS DEUDAS (Amortizaciones)
PAGADO OTRAS DEUDAS (AMORTIZACIONES)	∑PAGADO vinculado al Inciso 7 Partida Principal 1 y Partida Parcial 2 (Amortización de la Deuda Interna a corto plazo) + ∑PAGADO vinculado al Inciso 7 Partida Principal 1 y Partida Parcial 7 (Amortización de la Deuda interna a largo plazo)
CUENTA CORRIENTE AÑO ANTERIOR LIBRE DISPONIBILIDAD	SALDO INICIAL de la cuenta 111210000 – Fondos Ordinarios del Reporte de Disponibilidades del año actual.
STOCK DEUDA CORRIENTE AÑO ACTUAL (LIBRE DISPONIBILIDAD)	∑DEVENGADO no pagado Acumulado del ejercicio mes del SIMCO_GASTOS, de Libre Disponibilidad. Origen y Procedencia Nulo

STOCK DE DEUDA FLOTANTE ACUMULADA AL AÑO ANTERIOR (LIBRE DISPONIBILIDAD)	Saldo al Inicio del Ejercicio del Pasivo para los Tipo de Deuda = Deuda Flotante - STOCK DE DEUDA FLOTANTE ACUMULADA AFECTADA Aclaración: En caso de que el ejercicio anterior no esté cerrado, este dato vendrá en 0.
STOCK DEUDA GASTO EN PERSONAL	Saldo al Inicio del Ejercicio actual del Pasivo para las Cuentas Contables Correspondientes a Gastos en Personal a Pagar del Pasivo Corriente (Cuentas que inician con 2113) Aclaración: En caso de que el ejercicio anterior no esté cerrado, este dato vendrá en 0.
STOCK DEUDA USO DE AFECTADOS P/OTROS FINES	1) Se toma el Recursos vs Gastos del ejercicio anterior 2) SALDO VIGENTE = \sum RECURSO_VIGENTE de los Recursos "Disminución de otros activos financieros". Tipo del Recurso = 35 3) MOVIMIENTOS = \sum RECURSO Perc. - GASTOS Pagados de todos los Tipos del Recurso 4) STOCK_DEUDA_USO_AF = SALDO VIGENTE - MOVIMIENTOS 5) Resto el Saldo inicial de Afectados CC_AF
STOCK CHEQUES DIFERIDOS	Saldo al Inicio del Ejercicio actual del Pasivo para los las cuentas contables configuradas como Cuentas Contables de Cheques Diferidos Aclaración: En caso de que el ejercicio anterior no esté cerrado, este dato vendrá en 0.
STOCK DEUDA CONSOLIDADA	Saldo al Inicio del Ejercicio actual del Pasivo para los Tipo de Deuda = Deuda Consolidada Aclaración: En caso de que el ejercicio anterior no esté cerrado, este dato vendrá en 0.

ANEXO 2

PAGOS FINANCIADOS CON RECURSOS AFECTADOS

Línea	Contenido
TASA1 AFECTADA	∑PERCIBIDO de la Tasa Configurada como "Afectada – Tasa 1" con Origen Municipal y Afectada para el ejercicio, mes. Código de Origen y Procedencia = 12
TASA2 AFECTADA	∑PERCIBIDO de la Tasa Configurada como "Afectada – Tasa 2" con Origen Municipal y Afectada para el ejercicio, mes. Código de Origen y Procedencia = 12
TASA3 AFECTADA	∑PERCIBIDO de la Tasa Configurada como "Afectada – Tasa 3" con Origen Municipal y Afectada para el ejercicio, mes. Código de Origen y Procedencia = 12
RESTO INGRESOS DE JURISD. MUNICIPAL - AFECTADOS	∑PERCIBIDO que no son TASA1, TASA2 y TASA3 con Origen Municipal y Afectadas para el ejercicio, mes. Código de Origen y Procedencia = 12 del resto de las TASAS que no son TASA1, TASA2 y TASA3
FONDOS TRANSFERIDOS AFECTADOS (M.E.)	∑PERCIBIDO por Ingresos Tributarios o Transferencias de Capital ambos de Origen y Procedencia Provincial Afectados. Tipo del Recurso = 11 (Ingresos Tributarios) o 22 (Transferencias de Capital) Origen y Procedencia = 22
OTRAS TRANSFERENCIAS PROV. Y NACIONALES	∑PERCIBIDO en el mes de Origen Nacional u Otros Orígenes ambos Afectados (Código de Origen y Procedencia = 32 o 42) + ∑PERCIBIDO de Origen y Procedencia Provincial Afectados que no son por Ingresos Tributarios ni Transferencias de Capital. No son {Tipo del Recurso = 11 (Ingresos Tributarios) o 22 (Transferencias de Capital) - Origen y Procedencia = 22}
PERSONAL	∑PAGADO de Recursos vs Gastos para el mes en Gastos de Personal. Inciso del Gasto = 1 Origen y Procedencia NO Nulo
BIENES DE CONSUMO	∑PAGADO en SIMCO_GASTOS para Bienes de Consumo Afectados en el mes. Inciso del Gasto = 2 Origen y Procedencia NO Nulo
SERVICIOS NO PERSONALES	∑PAGADO en SIMCO_GASTOS para Servicios No Personales en el mes. Inciso del Gasto = 3 Origen y Procedencia NO Nulo
OTROS PAGOS	∑PAGADO en SIMCO_GASTOS para Bienes de Uso, Transferencias, Activos Financieros u Otros Gastos Afectados en el mes. Incisos del Gasto = {4, 5, 6, 8} Origen y Procedencia NO Nulo

Línea	Contenido
INTERESES FINANCIEROS COBRADOS	<p>∑PERCIBIDO vinculados a los recursos configurados en "Afectados – Intereses Financieros Cobrados" de Origen Municipal Afectados.</p> <p>Tipo del Recurso configurado bajo el parámetro "Afectados – Intereses Financieros Cobrados" = 16 - Rentas de la Propiedad con Origen y Procedencia Municipal Afectados</p>
INTERESES FINANCIEROS PAGADOS	<p>∑PAGADO vinculado al Servicio de la deuda interna o Intereses por préstamos recibidos con Recursos con Código de Origen y Procedencia NO Nulo (Afectados)</p> <p>-</p> <p>∑PAGADO de Partida Principal = 1 Partida Parcial 2 y Origen y Procedencia Afectada</p> <p>-</p> <p>∑PAGADO de Partida Principal = 1 Partida Parcial 7 y Origen y Procedencia Afectada</p>
PAGO DEUDA FLOTANTE AL AÑO ANTERIOR (AFECTADOS)	<p>∑PAGADO vinculado al Servicio de la deuda y disminución de otros pasivos (Inciso del Gasto = 7) y Procedencia Afectada.</p>
CUENTA CORRIENTE AFECTADOS DEL AÑO ANTERIOR	<p>SALDO INICIAL de la cuenta 111220000 - Fondos con afectación específica del Reporte de Disponibilidades del año actual.</p>
STOCK DEUDA CORRIENTE AÑO ACTUAL (AFECTADOS)	<p>∑DEVENGADO no pagado del mes de Recursos vs. Gastos con Procedencia Afectada</p>
STOCK DEUDA FLOTANTE AL AÑO ANTERIOR (AFECTADOS)	<p>∑DEVENGADO afectado desde el inicio de RAFAM hasta el ejercicio anterior</p> <p>-</p> <p>∑PAGADO por Ordenes de Pago afectadas desde el inicio de RAFAM hasta el ejercicio anterior</p> <p>∑PAGADO por Ordenes de Cancelaciones de Ejercicios Anteriores desde el inicio de RAFAM hasta el ejercicio anterior cuyos Devengados u órdenes de pago hayan sido de origen Afectadas</p>

ANEXO 1B**PLANTA DE PERSONAL MUNICIPAL Y SALARIOS MINIMOS**

Línea	Contenido
SUELDO NETO	\sum PAGADO en el mes con Inciso = 1 Gastos en Personal - \sum PAGADO por Contribuciones Patronales ART + Seguros de Vida - \sum PAGADO por Contribuciones Patronales IPS - \sum PAGADO por Contribuciones Patronales IOMA - RETENCIONES
RETENCIONES	Para las Ordenes de Pago de Sueldos, \sum PAGADO por Retenciones en el mes.
FONDO DE TERCEROS	\sum PAGADO Extrapresupuestario en el mes para los Auxiliares de Tesorería configurados bajo el grupo Fondos de Terceros
IPS (APORTE PERSONAL + CONTRIBUCION PATRONAL)	\sum PAGADO en el mes para la Configuración SUELDOS – Contribuciones IPS (APORTE PERSONAL) + \sum PAGADO Extrapresupuestario en el mes para los Auxiliares de Tesorería configurados bajo el Grupo de Retención IPS (CONTRIBUCION PATRONAL)
IOMA (APORTE PERSONAL + CONTRIBUCION PATRONAL)	\sum PAGADO en el mes para la Configuración SUELDOS – Contribuciones IOMA (APORTE PERSONAL) + \sum PAGADO Extrapresupuestario en el mes para los Auxiliares de Tesorería configurados bajo el Grupo de Retención IOMA (CONTRIBUCION PATRONAL)
CONTRIBUCIONES PATRONALES	\sum PAGADO en el mes para los objetos del Gasto correspondientes a Contribuciones Patronales de ART + Seguros de Vida.
PAGOS EJERCICIOS ANTERIORES	\sum PAGADO por inciso 1 en el mes de Ordenes de Pago de Cancelación de Ejercicios Anteriores (OCEAS)

REFERENCIAS

DE CONTACTO:

RAFAM

Dirección de Sistemas de Información Económica y Financiera Municipal

Teléfonos: 0221- 429-4484/4509

Email: cai@ec.gba.gov.ar

Dirección Provincial de Coordinación Municipal y Programas de Desarrollo

Teléfonos: 0221-4294414

Email: dpcfm@ec.gba.gov.ar

FLUJO DE FONDOS MUNICIPAL

Herramienta de Administración Financiera

